

## クレジット:

UTokyo Online Education 学術俯瞰講義 2017 藤井恵介

## ライセンス:

利用者は、本講義資料を、教育的な目的に限ってページ単位で利用することができます。特に記載のない限り、本講義資料はページ単位でクリエイティブ・コモンズ 表示-非営利-改変禁止 ライセンスの下に提供されています。

<http://creativecommons.org/licenses/by-nc-nd/4.0/>

本講義資料内には、東京大学が第三者より許諾を得て利用している画像等や、各種ライセンスによって提供されている画像等が含まれています。個々の画像等を本講義資料から切り離して利用することはできません。個々の画像等の利用については、それぞれの権利者の定めるところに従ってください。

学術俯瞰講義「文化資源、文化遺産、世界遺産」

# 世界遺産の現在 —日本からみる—

藤井恵介

東京大学大学院工学系研究科

建築史研究室

2017/11/27



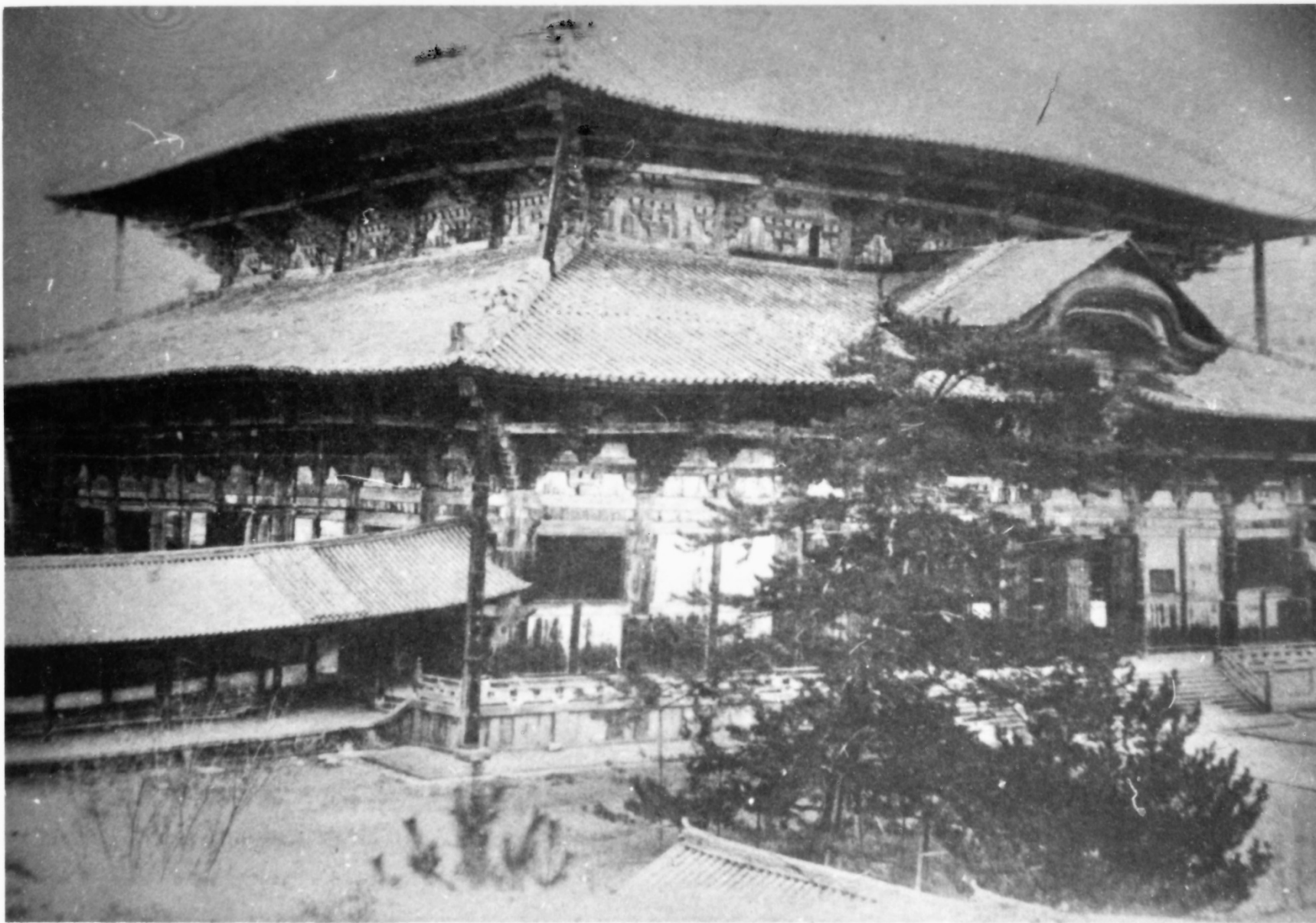
世界遺産は、第二次世界大戦の後、国際的な文化財保護を目的とした、世界的な運動を背景としている。

日本は世界遺産条約を1992年に批准し、その後、法隆寺・姫路城をはじめとして、既に20件（文化遺産16件、自然遺産4件）が登録されている。

その思想的な背景、制度について述べ、現在の日本における登録の難しさ、課題などについて論じる。

- (1) 日本における文化財制度の成立
- (2) 世界遺産の成立
- (3) 4つのオーセンティシティ
- (4) 日本の木造建築の修理、世界遺産の修理への協力
- (5) 日本における世界遺産の登録
- (6) 現在の状況、
- (7) 文化財とは？ 文化遺産とは？ 文化資源とは？

- (1) 日本における文化財制度の成立
- (2) 世界遺産の成立
- (3) 4つのオーセンティシティ
- (4) 日本の木造建築の修理、世界遺産の修理への協力
- (5) 日本における世界遺産の登録
- (6) 現在の状況
- (7) 文化財とは？ 文化遺産とは？ 文化資源とは？





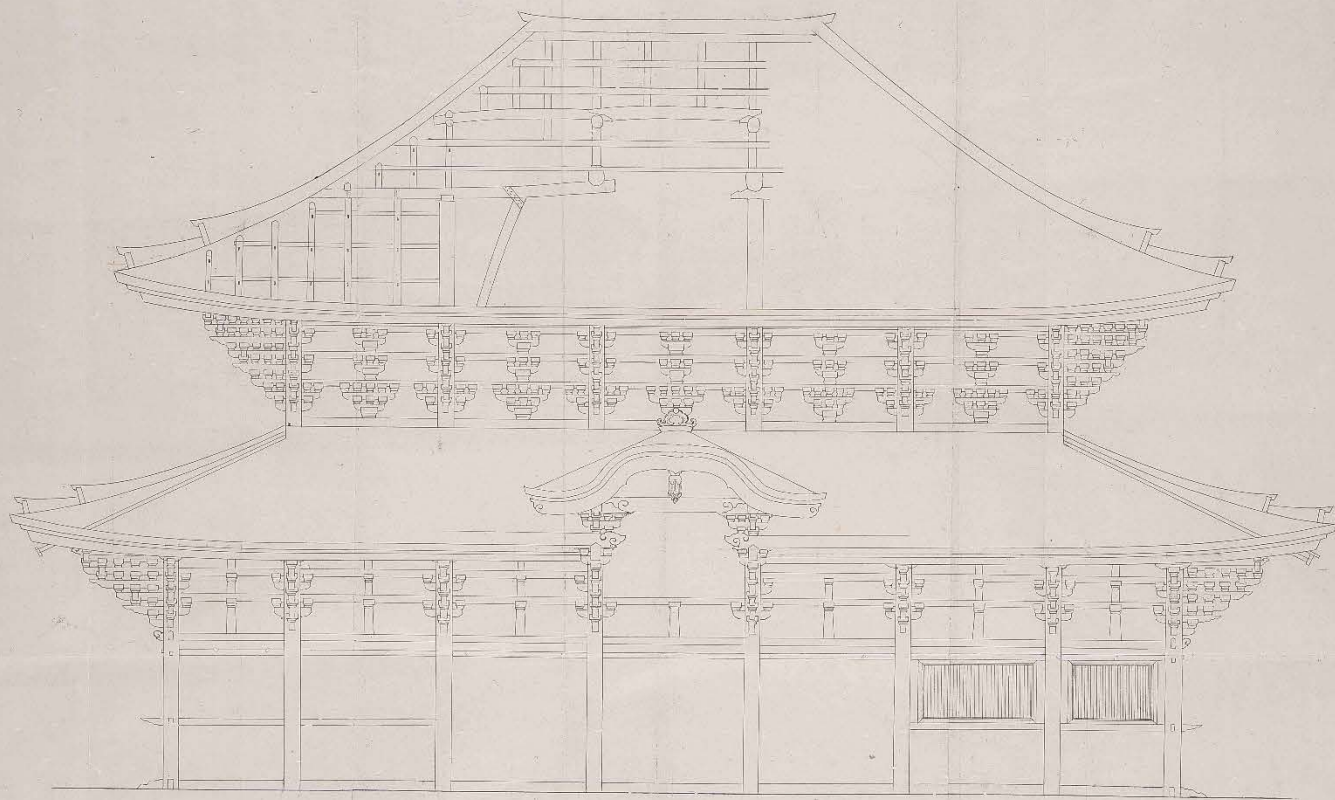




# 元禄12(1699)幕府、7間×5間への計画変更案を提示、公慶は7間×7間の案を作成【90-4】

木001-001-004

東京都立中央図書館



東京都立中央図書館木子文庫

[木001-1-09] 東大寺大仏殿建地割(桁行)

/題箋「大佛堂南表之圖」//<堀内家> 図面1枚,55×80,

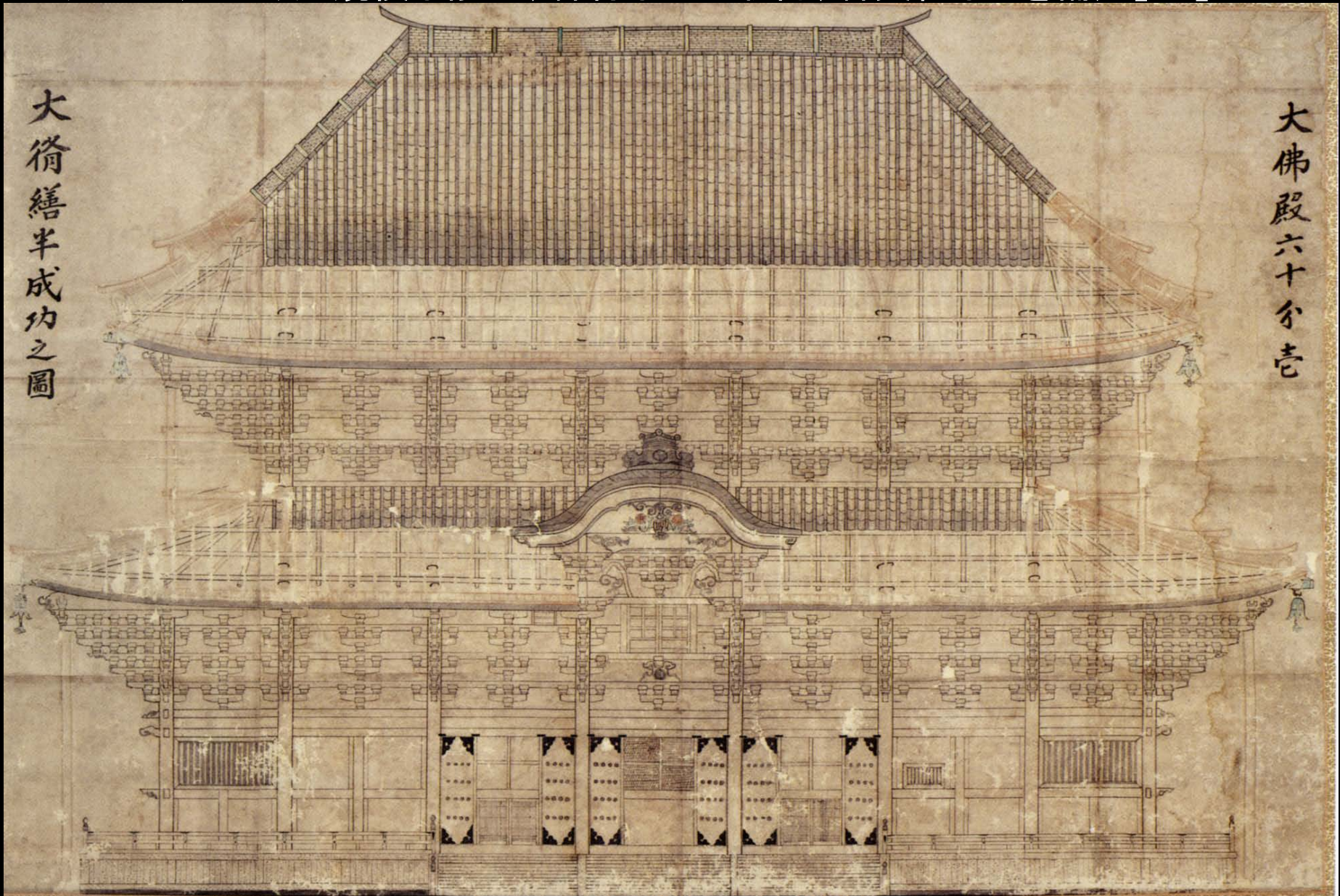
※この画像については、無断複製・二次利用を禁止します



大仏殿落慶供養図  
所蔵：東大寺



文化3(1806)大規模な修理、軒材などの取替、軒支柱などを補足【80】







東福寺山門・1405





## 韓国・金山寺弥勒殿・1635

- 戦前
- 戦後
- 種類の増加
- 木造建築の修理の開始・展開
- 史跡整備（1990以降、吉野力里遺跡、平城宮大極殿）



# 守り、伝え、 育てよう 吉野ヶ里遺跡

**吉野ヶ里基金に  
ご協力を。**

国家的文化遺産を守るために、基金を募っています。

## ■ご利用のご案内

- 入場料：無料
- 見学時間：午前9時～午後5時（入場は午後4時30分まで）  
なお、復元集落内についてのみ次のとおり  
時間を延長します。  
4月から9月まで、午前9時～午後6時  
（入場は午後5時30分まで）
- 見学日：年中無休































(1) 日本における文化財制度の成立

(2) 世界遺産の成立

(3) 4つのオーセンティシティ

(4) 日本の木造建築の修理、世界遺産の修理への協力

(5) 日本における世界遺産の登録

(6) 現在の状況

(7) 文化財とは？ 文化遺産とは？ 文化資源とは？

- 前回講義参照
- ヴェニス会議、ヴェニス憲章、世界遺産条約
- 条件：各国内で法的に確かに保護されていること（日本では文化財保護法）、
- 費用は各国内で負担する。

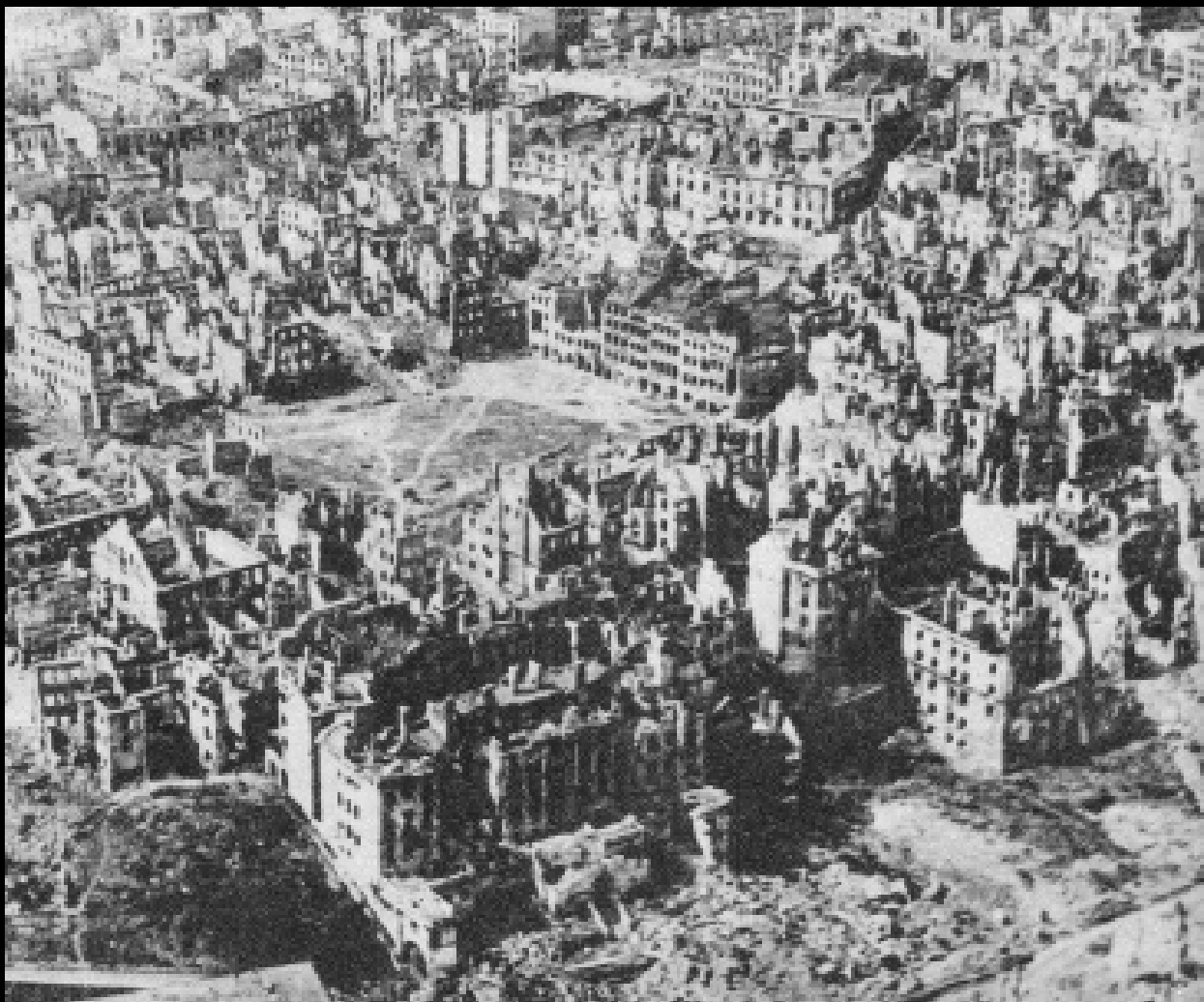


Photo from Wikipedia Commons

## ワルシャワ 爆撃 ウィキペディア





Photo by Adrian Grycuk from Wikimedia Commons ref. 20171219  
[https://commons.wikimedia.org/wiki/File:Plac\\_Zamkowy\\_w\\_Warszawie\\_widziany\\_z\\_wie%C5%BCy\\_ko%C5%9Bcio%C5%82a\\_%C5%9Bw.\\_Anny.JPG](https://commons.wikimedia.org/wiki/File:Plac_Zamkowy_w_Warszawie_widziany_z_wie%C5%BCy_ko%C5%9Bcio%C5%82a_%C5%9Bw._Anny.JPG)  
CC BY-SA 3.0 PL

## ワルシャワ 爆撃 ウィキペディア

- (1) 日本における文化財制度の成立
- (2) 世界遺産の成立
- (3) 4つのオーセンティシティ
- (4) 日本の木造建築の修理、世界遺産の修理への協力
- (5) 日本における世界遺産の登録
- (6) 現在の状況
- (7) 文化財とは？ 文化遺産とは？ 文化資源とは？



・Design ・Material ・Craftsmanship ・Setting

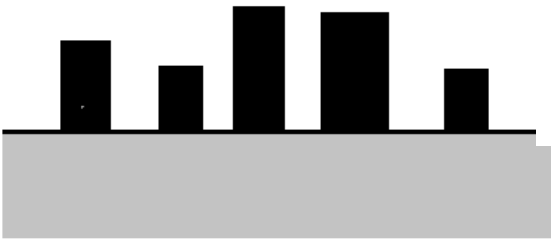
- 木造VS石造
- 日本と世界との違い

## 素材の寿命

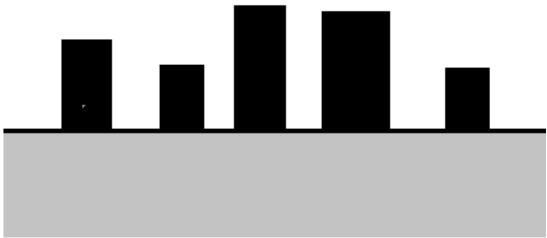
- 石.....固ければ永遠
- 土.....固ければ永遠？ ほどほど？
- 木.....雨に当たれば20年？（伊勢神宮）  
雨を逃れれば1300年（法隆寺）
- 鋼.....雨を逃れれば300年？（東京タワー）
- R.C....長くて100年？

# 石造文化の遺跡と建築

石造文化の遺跡

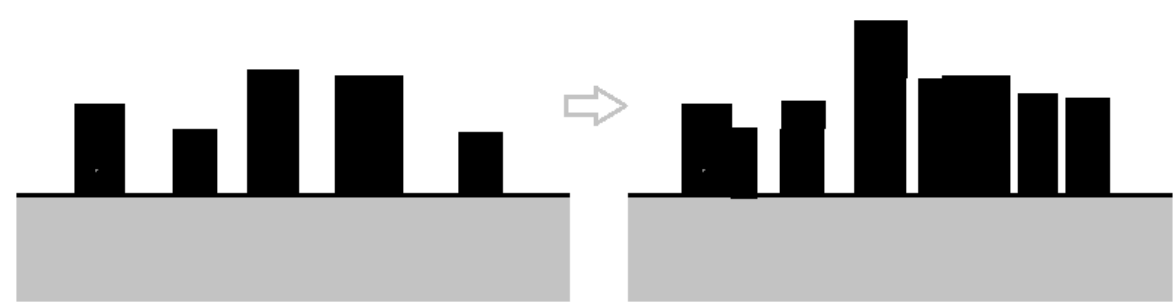


過去の街



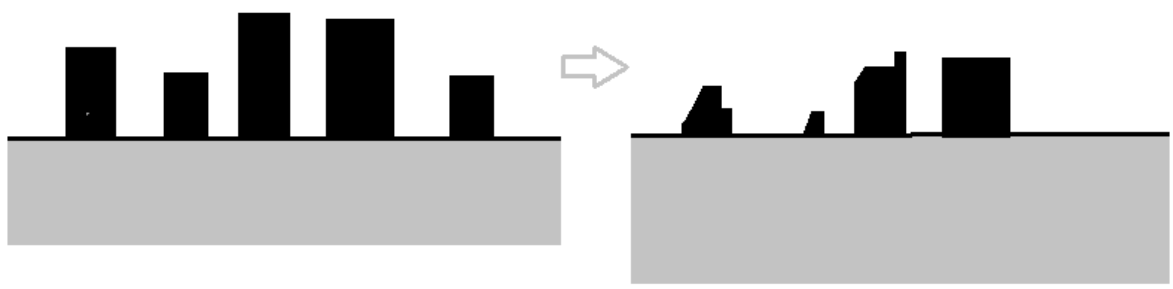
過去の街

石造文化の遺跡



過去の街

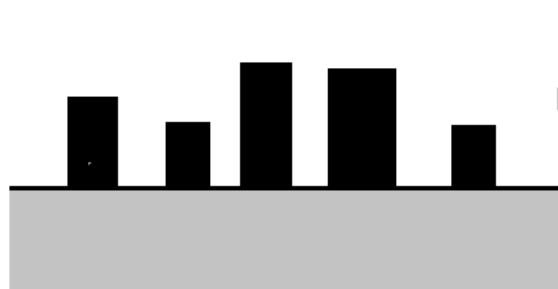
生き続けた街



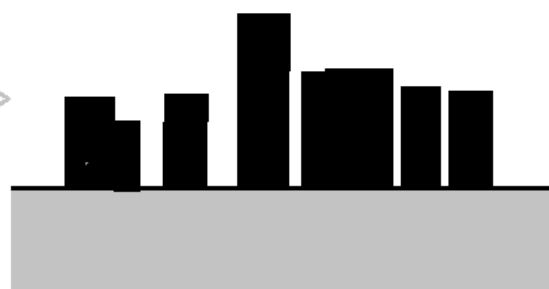
過去の街

遺跡となった街

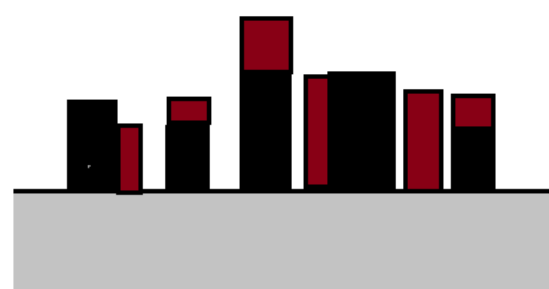
石造文化の遺跡



過去の街



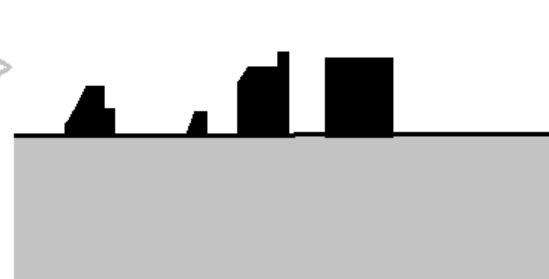
生き続けた街



生き続けた街



過去の街



遺跡となった街



遺跡となった街

イタリア・ローマ  
フォロ・ロマーノ  
BC8世紀～AD6世紀













雲崗石窟  
中国山西省  
5世紀～7世紀

















**第39窟** CAVE 39  
Cave 39 is one of the largest caves in the Yungang Grottoes. It is a large, irregularly shaped cave with a high, arched entrance. The cave is carved into the sandstone cliff face and features a large, central arched entrance. Above the entrance is a decorative, fan-shaped carved motif. Numerous smaller, irregularly shaped niches are carved into the surrounding rock, many containing seated Buddhist figures. A metal railing is visible inside the main entrance. In the foreground, a small informational plaque is placed on a stone base.

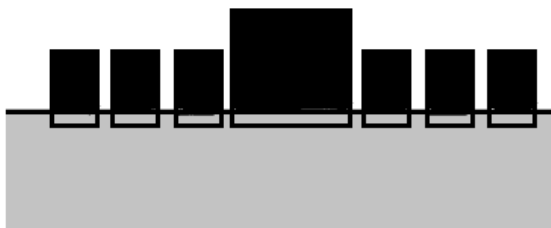




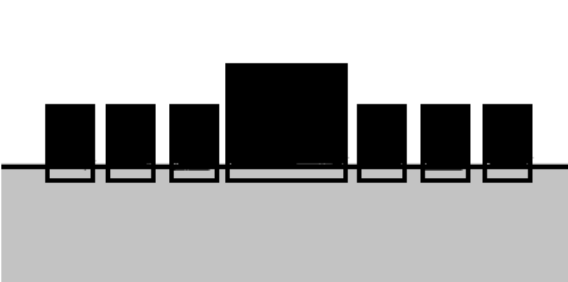
# 木造文化の遺跡と建築



## 木造文化の遺跡

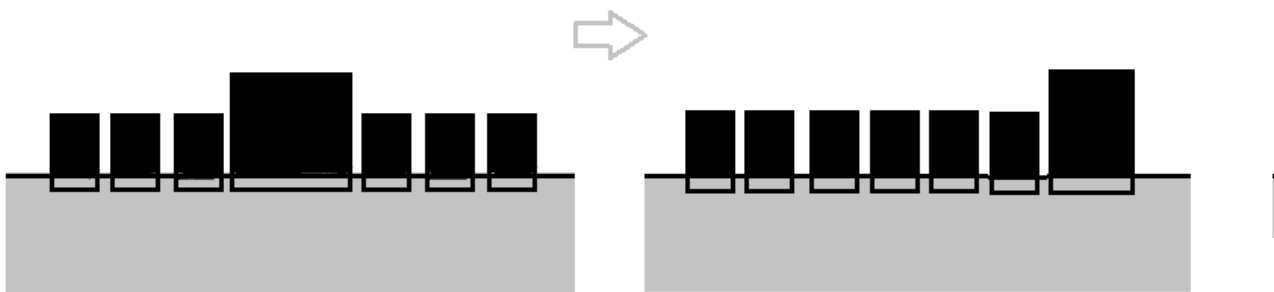


過去の街



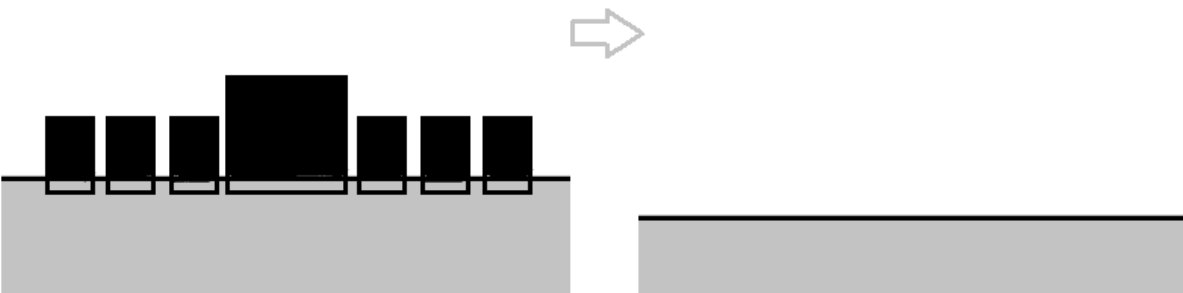
過去の街

## 木造文化の遺跡



過去の街

生き続けた街



過去の街

遺跡にならなかった街



# 上神主茂原官衙遺跡 栃木県、7～8世紀

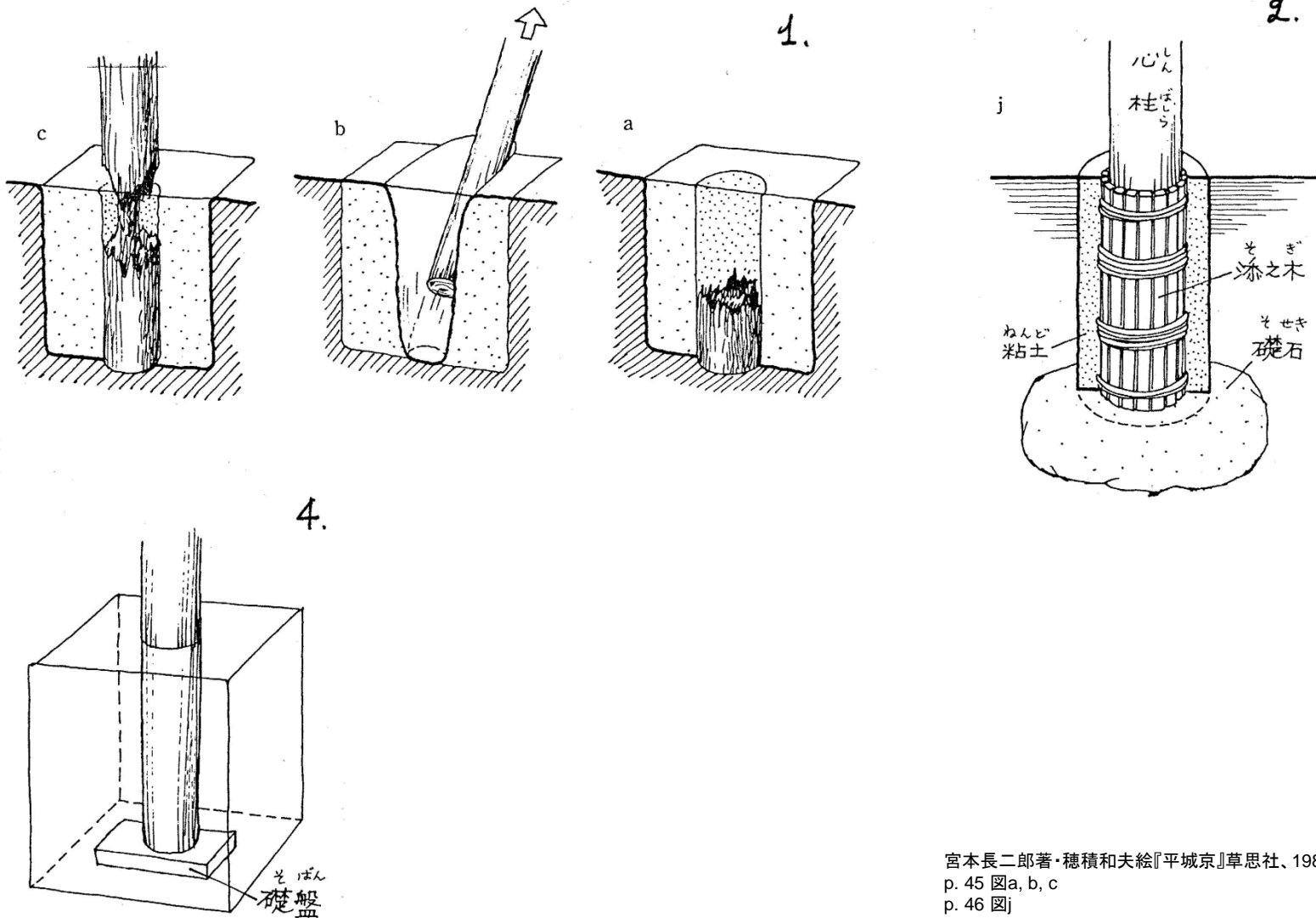






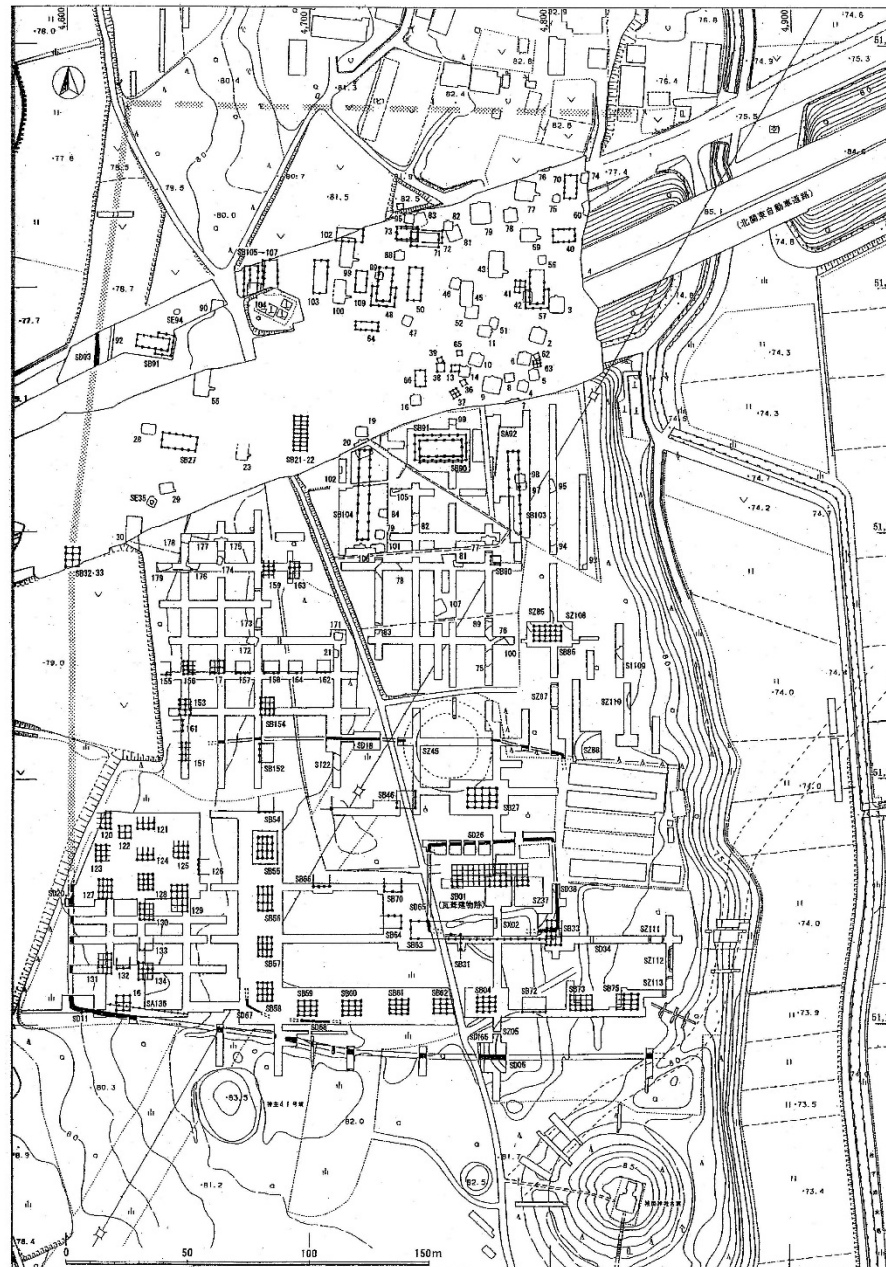


# 掘立柱



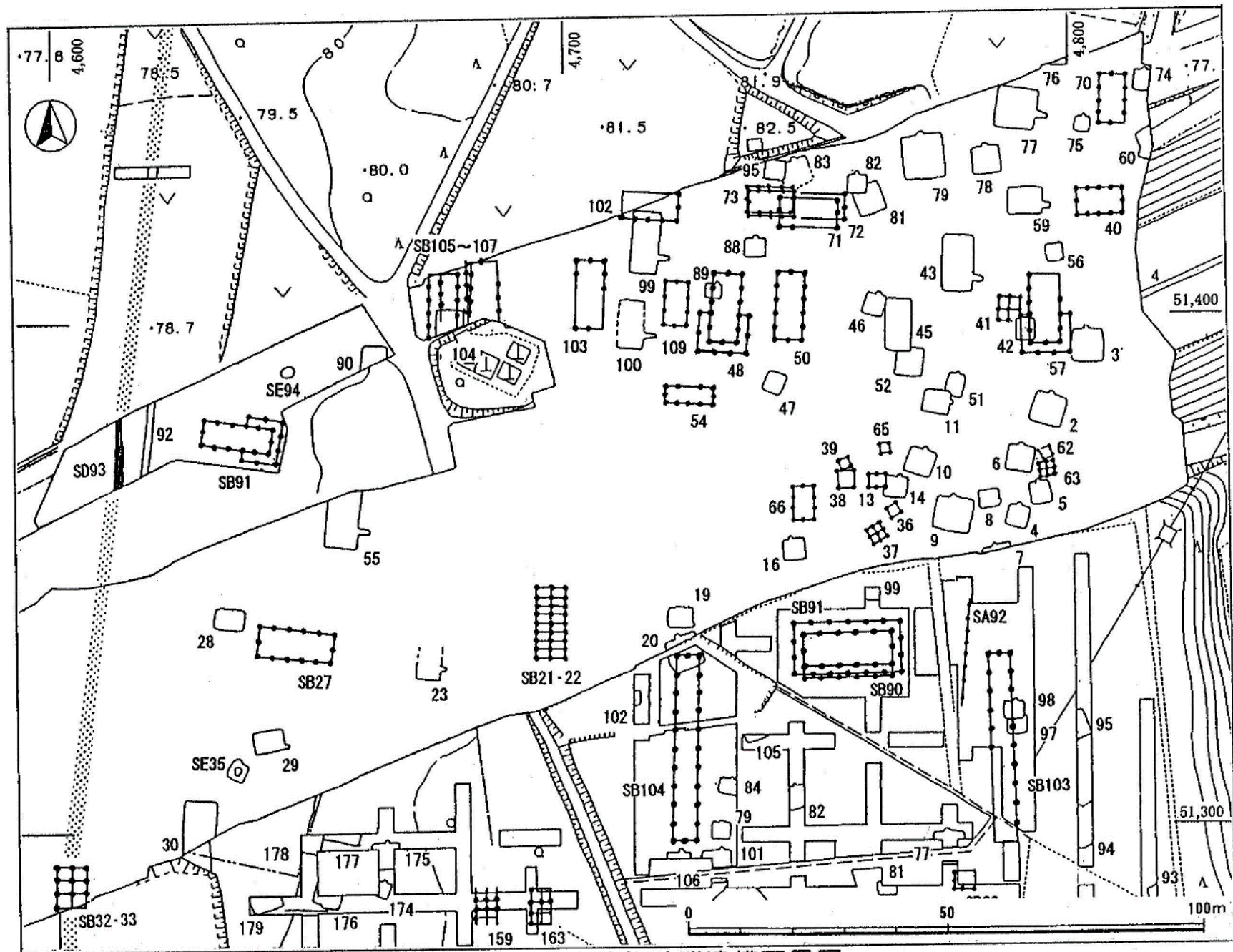
宮本長二郎著・穂積和夫絵『平城京』草思社、1986  
 p. 45 図a, b, c  
 p. 46 図j  
 p. 46 図4





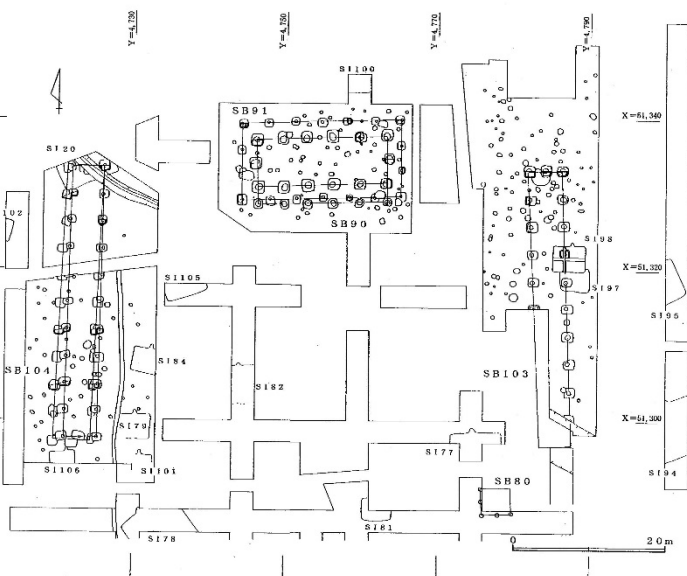
第3図 上神主・茂原官衙遺跡遺構配置図

上神主・茂原官衙遺跡発掘調査報告書  
上三上町教育委員会

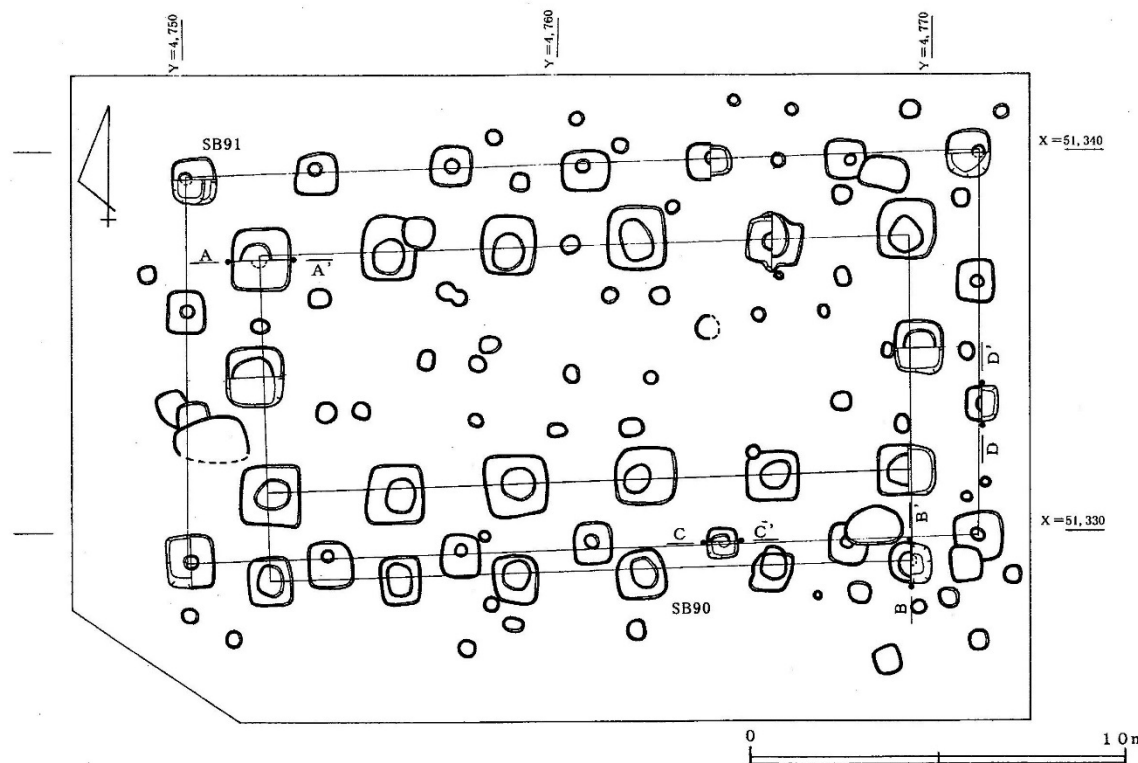


第76図 北方建物跡群遺構配置図





第 66 図 政庁跡全図



第 67 図 SB90・91 (正殿跡) 平面図

上神主・茂原官衙遺跡発掘調査報告書  
上三上町教育委員会

# 掘立柱の例 伊勢神宮





稲垣栄三『神社と霊廟』小学館1968  
巻頭(p. 5)図I第60回神宮式年遷宮(昭和48年10月)造替なった皇大神宮  
大宮院の鳥瞰





稲垣栄三『神社と霊廟』小学館1968  
(pp. 6-7) 図II皇大神宮正殿全景 造替なった新正





稲垣栄三『神社と霊廟』小学館1968  
(p. 8) 図III 皇大神宮正殿棟持柱





飯田喜四郎「伊勢神宮の式年造替」『建築史学』33、1999  
p. 201写真 - 2 柱根の腐食状況





## 15年経過した門柱(杭)の腐食状況







## 15年経過した門柱(杭) の腐食状況



# 法隆寺の建築



Photo by 663highland ,from Wikipedia Commons ref.20180110  
<https://ja.wikipedia.org/wiki/%E6%B3%95%E9%9A%86%E5%AF%BA#/media/File:Horyu-ji10s3200.jpg>  
CC BY 2.5

























# 鋼





エッフェル塔  
1889年 パリ万博のため  
に建設  
312m → 324m  
取り壊し予定が、電波塔  
として利用されるように  
なって存続  
1991年 世界遺産に登録、  
パリのセーヌ川周辺地区  
の一つの建築として、













東京タワー  
1958年  
東京の電波塔として建設  
333m

登録文化財 2014年







円教寺食堂  
寛正頃(1460-66)











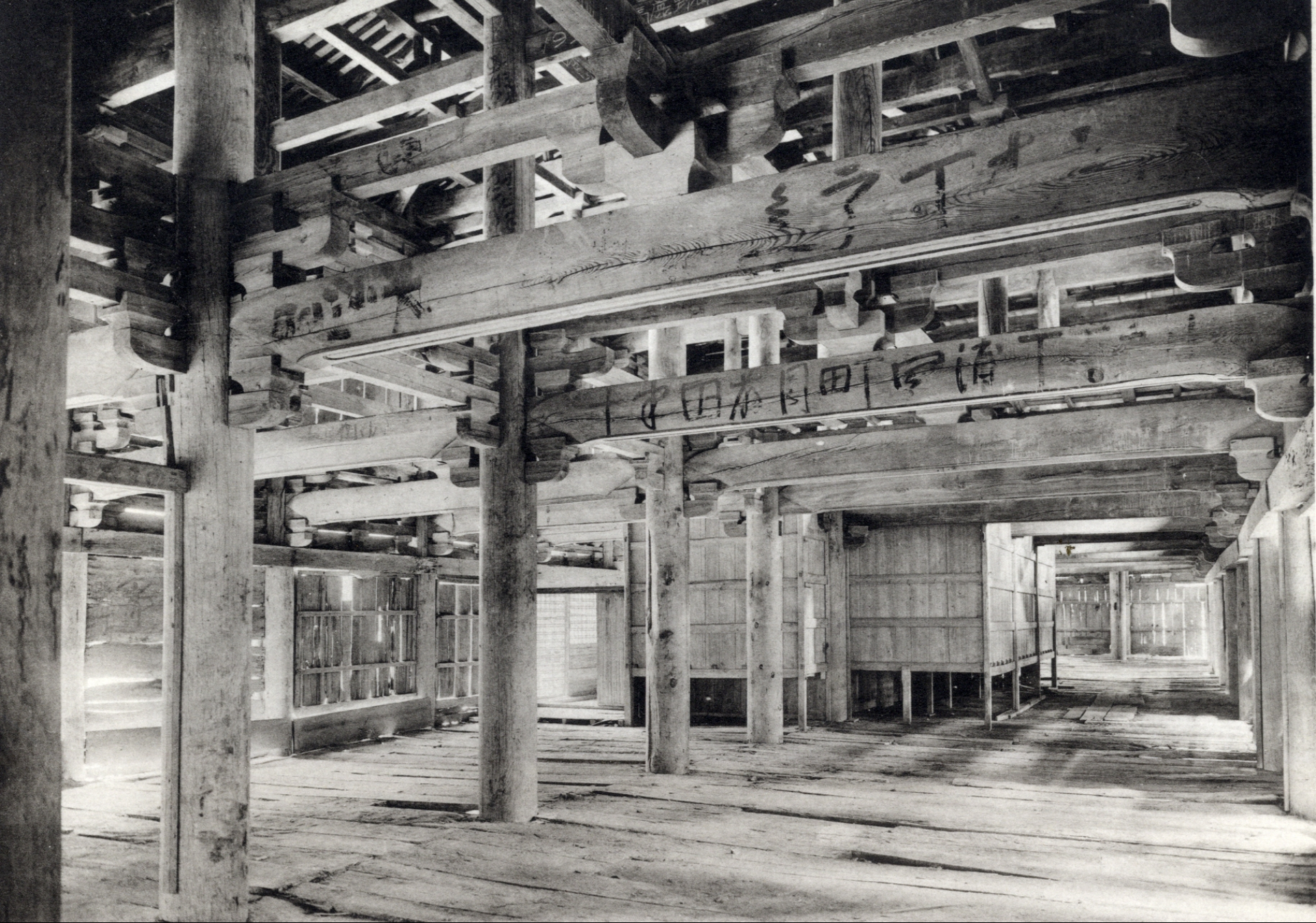






『重要文化財円教寺食堂護法堂修理工事報告書』(重要  
文化財円教寺食堂・護法堂修理委員会、1963年)  
・修理前二階内部 写真  
・修理前一階内部(北より) 写真

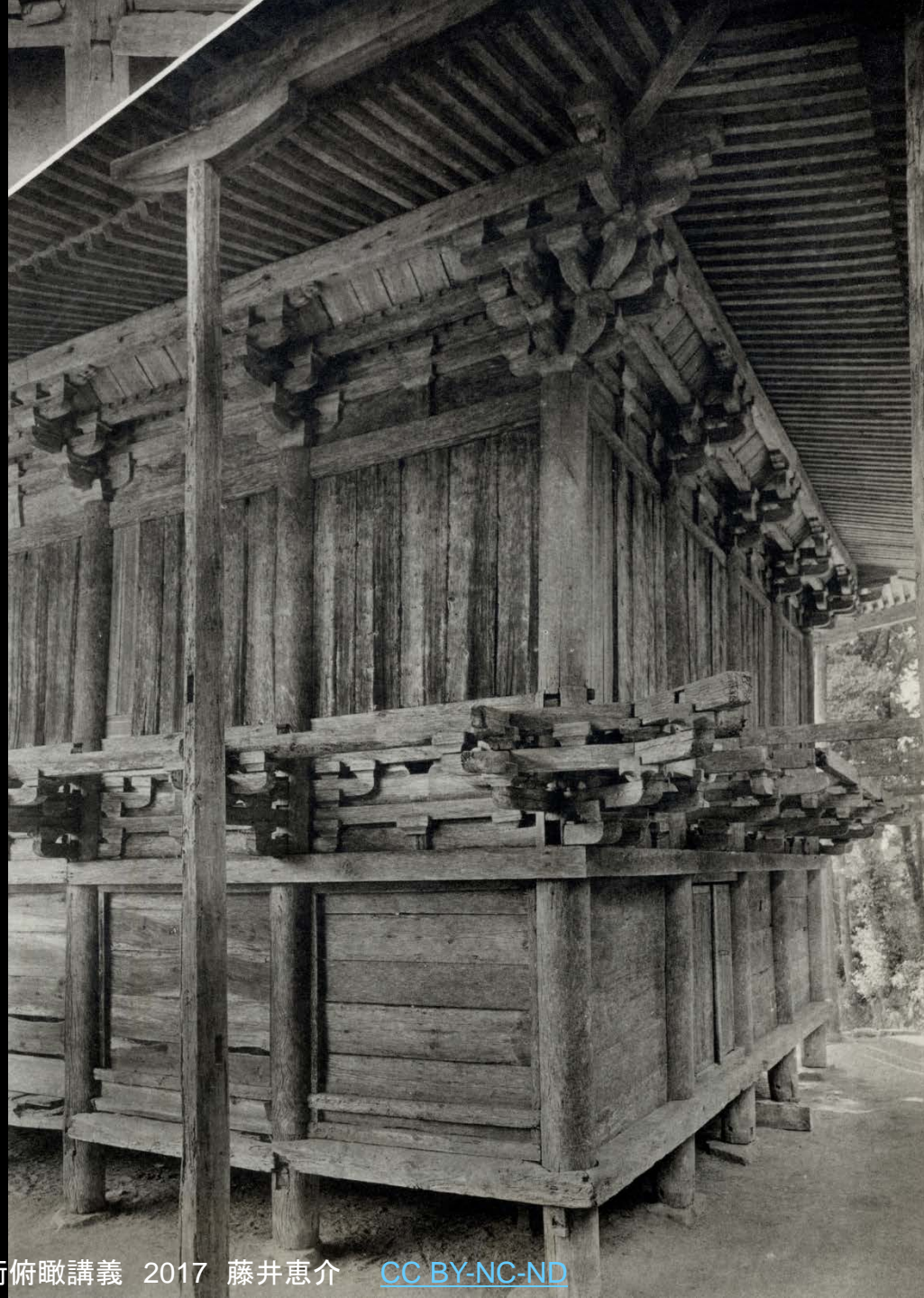




『重要文化財円教寺食堂護法堂修理工事報告書』(重要文化財円教寺食堂・護法堂修理委員会、1963年)

・修理前一階内部(北より) 写真





『重要文化財円教寺食堂護法堂修理工事報告書』(重要文化財円教寺食堂・護  
法堂修理委員会、1963年)  
・修理前正面構詳細 写真  
・修理前東北面 写真





- (1) 日本における文化財制度の成立
- (2) 世界遺産の成立
- (3) 4つのオーセンティシティ
- (4) 日本の木造建築の修理、世界遺産の修理への協力
- (5) 日本における世界遺産の登録
- (6) 現在の状況
- (7) 文化財とは？ 文化遺産とは？ 文化資源とは？



- ネパール事件
- 日本の修理方法、日本の修理への批判
- ラールセンの著書

Architectural Preservation in Japaan, 1994

- Nara Conference, 1994、Nara Document,  
各国の文化的伝統の尊重



# Architectural Preservation in Japan

by Knut Einar Larsen

Published by ICOMOS International Wood Committee

Larsen, Knut Einar (1994)  
Architectural preservation in  
Japan. Other. Tara Publishers,  
Trondheim, Norway, 204p. ISBN  
82-519-1432-9.  
[http://openarchive.icomos.org/145  
8/](http://openarchive.icomos.org/1458/)  
CC BY-NC-ND 3.0



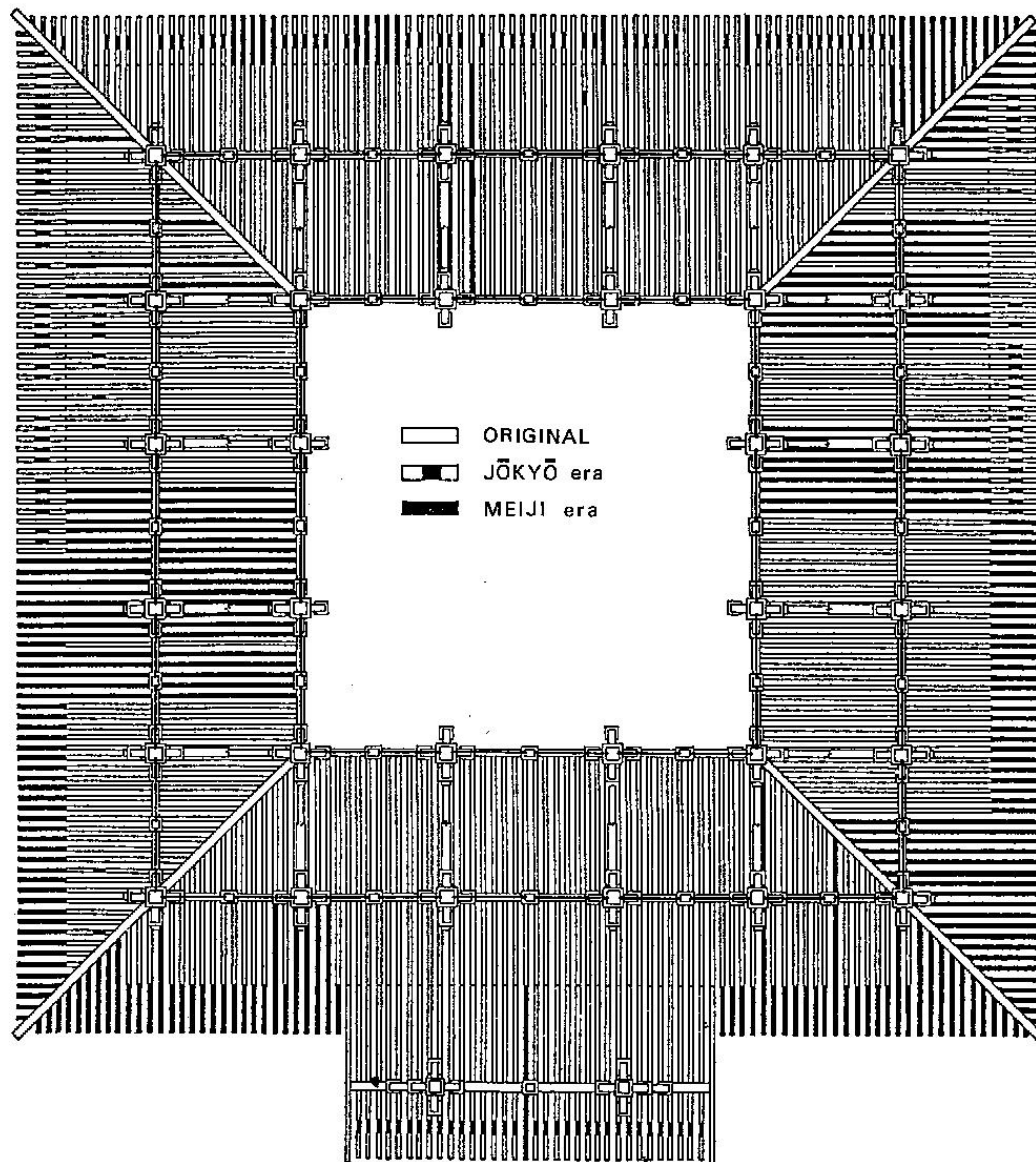
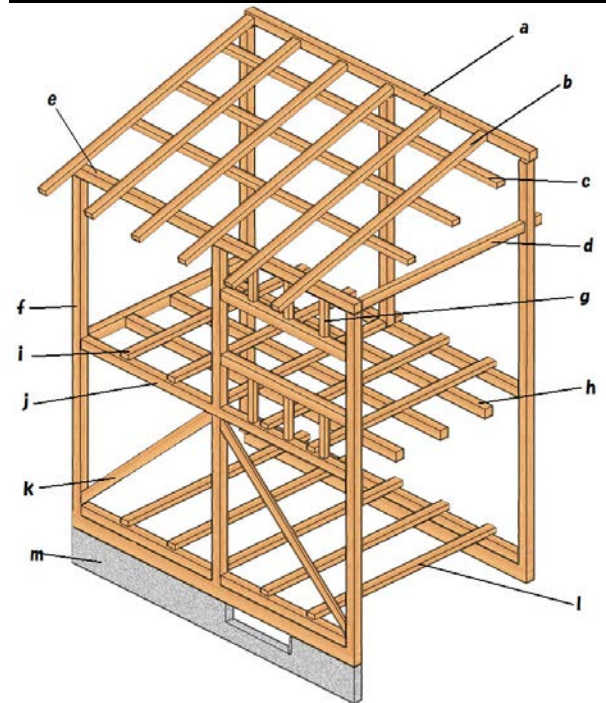


Figure 23  
Enryaku-ji Jōgyōdō, Shiga, built in 1595. Plan of the rafters seen from below, showing original members and members added during repairs in the Jōkyō era (1684–1687) and in the Meiji era.

Larsen, Knut Einar (1994) Architectural preservation in Japan. Other. Tara Publishers, Trondheim, Norway, 204p. ISBN 82-519-1432-9. <http://openarchive.icomos.org/1458/> CC BY-NC-ND 3.0



a棟木  
b垂木  
e桁

Image by wikiwikiarou, from Wikipedia Commons  
ref.20180109  
<https://upload.wikimedia.org/wikipedia/commons/2/26/%E6%9C%A8%E9%80%A0%E8%BB%B8%E7%B5%84%E6%A7%8B%E6%B3%95.jpg>  
GFDL

## 文化財木造建築の修理の原則

- ・使用不能の部材の交換
- ・次の修理までの期間を長くする
- ・現状維持と復元的操作

## ベニス憲章の示す原則

オーセンティシティー

- ・Design
- ・Material
- ・Craftsmanship
- ・Setting



- (1) 日本における文化財制度の成立
- (2) 世界遺産の成立
- (3) 4つのオーセンティシティ
- (4) 日本の木造建築の修理、世界遺産の修理への協力
- (5) 日本における世界遺産の登録
- (6) 現在の状況
- (7) 文化財とは？ 文化遺産とは？ 文化資源とは？

- 1992世界遺産条約批准、1993年の登録、法隆寺・姫路城
- 2017年までに21件



- (1) 日本における文化財制度の成立
- (2) 世界遺産の成立
- (3) 4つのオーセンティシティ
- (4) 日本の木造建築の修理、世界遺産の修理への協力
- (5) 日本における世界遺産の登録
- (6) 現在の状況
- (7) 文化財とは？ 文化遺産とは？ 文化資源とは？

- 原爆ドーム1996、価値はどこに？ 史蹟として、アメリカの対応、
- 世界遺産の公募、2006—7年
- 史跡整備、大極殿の復元建築、ユネスコからの批判、2012
- 軍艦島の場合、RC建築の保存の課題、護岸の課題、2013—現在
- 都市鎌倉の場合、ユネスコ主催の本会議で否決、2013
- 単独の世界遺産、群としての世界遺産、2001平泉、2013富岡製糸場と絹産業遺跡群
- その他の場合、世界に日本の文化をいかに伝えるのか？



- 原爆ドーム1996、価値はどこに？ 史蹟として、アメリカの対応、
- 世界遺産の公募、2006－7年
- 史跡整備、大極殿の復元建築、ユネスコからの批判、2012
- 軍艦島の場合、RC建築の保存の課題、護岸の課題、2013—現在
- 都市鎌倉の場合、ユネスコ主催の本会議で否決、2013
- 単独の世界遺産、群としての世界遺産、2001平泉、2013富岡製糸場と絹産業遺跡群
- その他の場合、世界に日本の文化をいかに伝えるのか？

1915年 建設 広島県物産陳列館

1945年8月6日 原爆によって破壊

1951年頃には、「原爆ドーム」と言われるようになった。

1955年、広島平和記念公園完成(丹下健三設計)

1995年、日本政府、世界遺産に推薦

1996年、世界遺産に登録、会議ではアメリカが反対、中国が反対、など。





(c)OpenStreetMap contributors





(c)OpenStreetMap contributors









ふらり眠て下ふ  
道ちほ









立入禁止

監視カメラ作動中

広島市













- 原爆ドーム1996、価値はどこに？ 史蹟として、アメリカの対応、
- 世界遺産の公募、2003頃
- 史跡整備、大極殿の復元建築、ユネスコからの批判、2012
- 軍艦島の場合、RC建築の保存の課題、護岸の課題、2013—現在
- 都市鎌倉の場合、ユネスコ主催の本会議で否決、2013
- 単独の世界遺産、群としての世界遺産、2001平泉、2013富岡製糸場と絹産業遺跡群
- その他の場合、世界に日本の文化をいかに伝えるのか？













by Wiiii from Wikimedia Commons  
ref. 20171220  
[https://commons.wikimedia.org/wiki/File:T%C5%8Ddai-ji\\_Kond%C5%8D.jpg](https://commons.wikimedia.org/wiki/File:T%C5%8Ddai-ji_Kond%C5%8D.jpg)  
CC BY-SA 3.0



























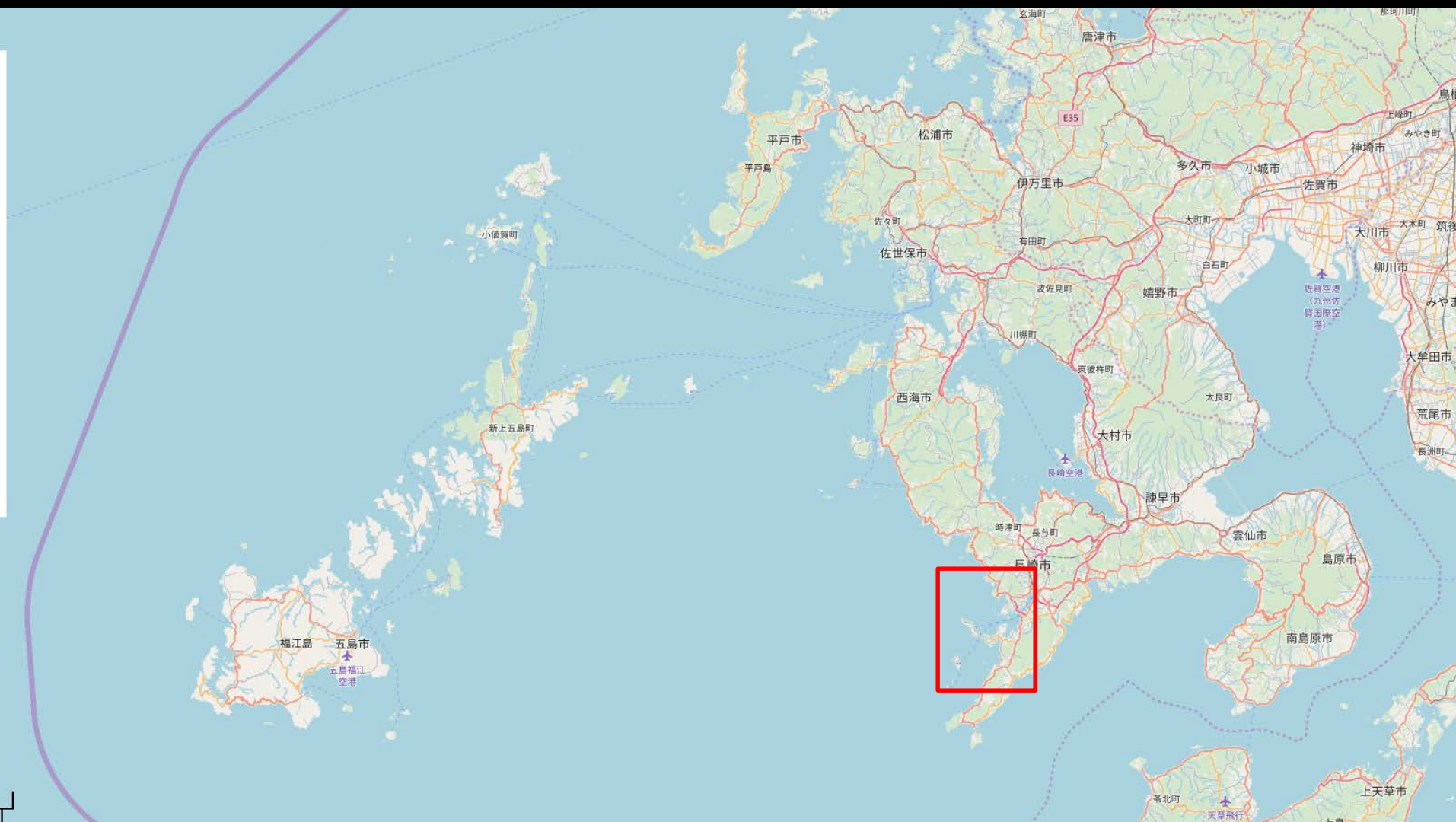








- 原爆ドーム1996、価値はどこに？ 史蹟として、アメリカの対応、
- 世界遺産の公募、2006—7年
- 史跡整備、大極殿の復元建築、ユネスコからの批判、2012
- 軍艦島の場合、RC建築の保存の課題、護岸の課題、2013—現在
- 都市鎌倉の場合、ユネスコ主催の本会議で否決、2013
- 単独の世界遺産、群としての世界遺産、2001平泉、2013富岡製糸場と絹産業遺跡群
- その他の場合、世界に日本の文化をいかに伝えるのか？



(c)OpenStreetMap contributors



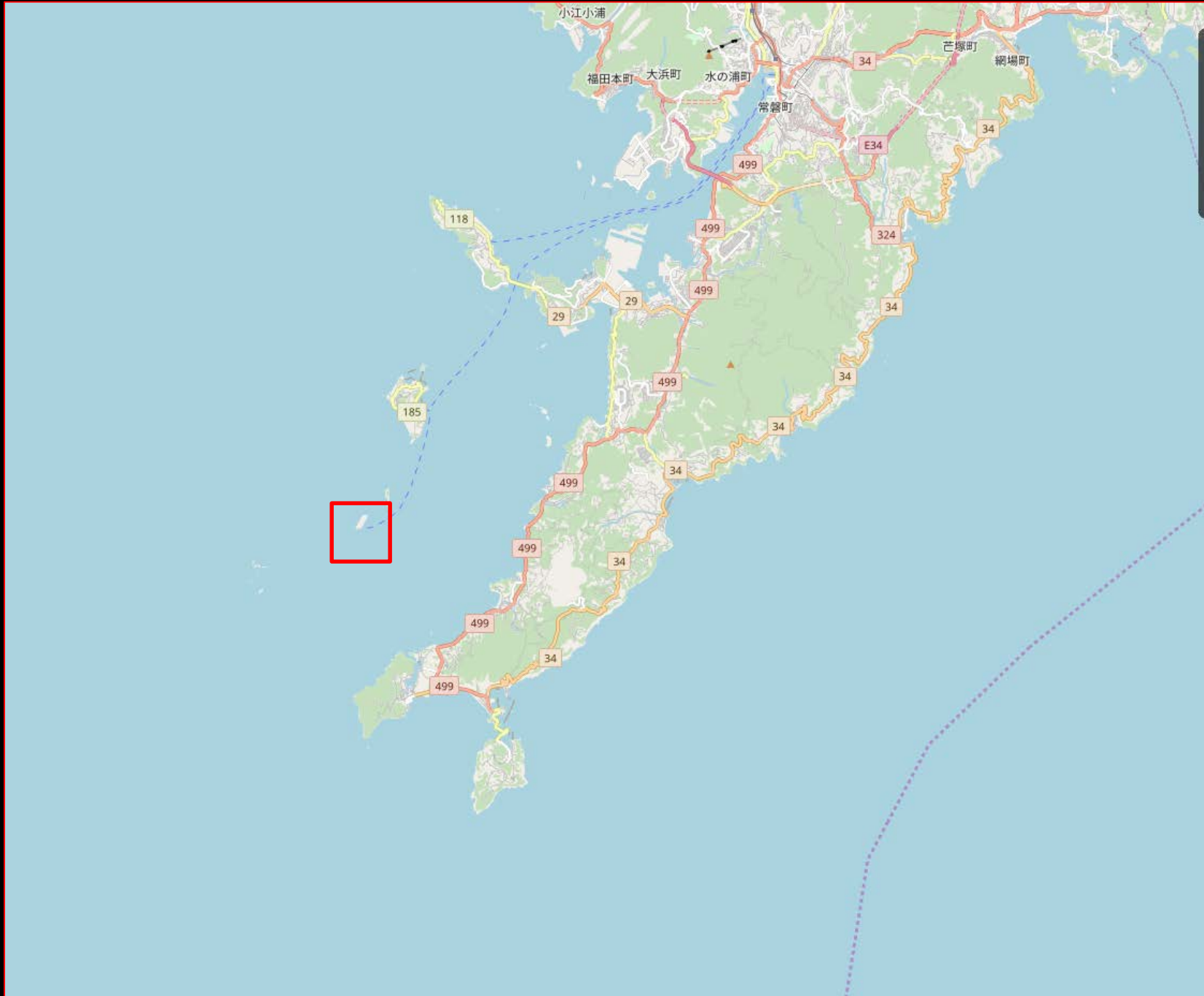


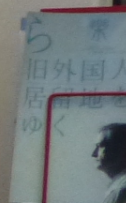
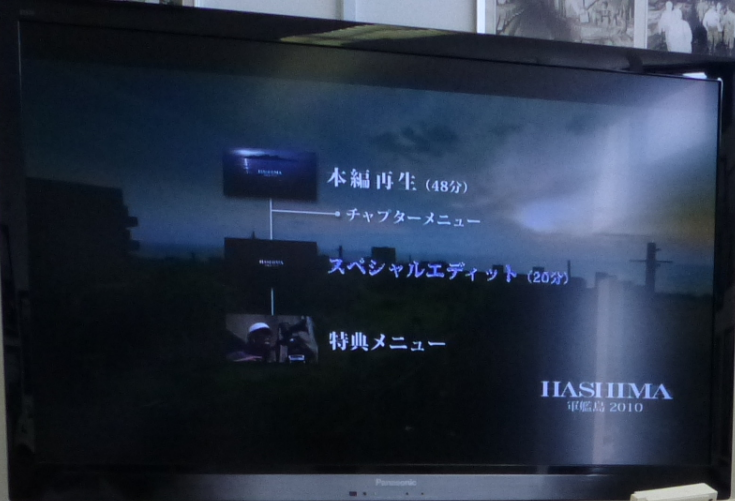


Image by ,from  
Wikipedia  
Commons  
ref.20180109  
[https://ja.wikipedia.org/wiki/%E7%AB%AF%E5%B3%B6\\_\(%E9%95%B7%E5%B4%8E%E7%9C%8C\)/#/media/File:Nagasaki\\_Hashima\\_map\\_ja.png](https://ja.wikipedia.org/wiki/%E7%AB%AF%E5%B3%B6_(%E9%95%B7%E5%B4%8E%E7%9C%8C)/#/media/File:Nagasaki_Hashima_map_ja.png)  
CC BY-SA 3.0



長崎遊学！ こんなガイドブックがなかった！  
上屋敷に遊びと面白さ満点！  
軍艦島は生きている！  
「廃墟」がある人々の喜怒哀楽  
¥840  
全巻3巻

軍艦島とは  
何だったのか？



模型に手を触れない様をお願いします。









































- 原爆ドーム1996、価値はどこに？ 史蹟として、アメリカの対応、
- 世界遺産の公募、2006—7年
- 史跡整備、大極殿の復元建築、ユネスコからの批判、2012
- 軍艦島の場合、RC建築の保存の課題、護岸の課題、2013—現在
- 都市鎌倉の場合、ユネスコ主催の本会議で否決、2013
- 単独の世界遺産、群としての世界遺産、2001平泉、2013富岡製糸場と絹産業遺跡群
- その他の場合、世界に日本の文化をいかに伝えるのか？



## 2006年、提出

平泉 - 浄土思想に関連する文化的景観

中尊寺、毛越寺、無量光院跡、金鷄山、柳之御所遺跡、達谷窟  
(以上平泉町)、白鳥館遺跡、長者ヶ原廃寺跡(以上奥州市)、  
骨寺村莊園遺跡と農村景観(一関市)

## 2007年、審査、→登録延期

## 2010年、再提出

平泉—仏国土(浄土)を表す建築・庭園及び考古学的遺跡群—  
中尊寺、毛越寺、無量光院跡、金鷄山、柳之御所遺跡、達谷窟  
(以上平泉町)、白鳥館遺跡、長者ヶ原廃寺跡(以上奥州市)、  
骨寺村莊園遺跡と農村景観(一関市)

## 2011年、登録

## 2006年、国内で登録希望

富岡製糸場と絹産業遺産群 - 日本産業革命の原点」

養蚕に関わる遺産:「薄根の大クワ」(沼田市)、「荒船風穴」(下仁田町)、「栃窪風穴」・「富沢家住宅」(ともに中之条町)、「高山社発祥の地」(藤岡市)、「赤岩地区養蚕農家群」(六合村[注釈6])、製糸業に関わる遺産:「旧富岡製糸場」(富岡市)、「旧甘楽社小幡組倉庫」(甘楽町)、流通に関する遺産:「碓氷峠鉄道施設」(安中市)、「旧上野鉄道関連施設」(富岡市、下仁田町)

## 2007年、国内で暫定リストへ

富岡製糸場と絹産業遺産群

## 2014年、登録

「富岡製糸場」(富岡市)、「田島弥平旧宅」(伊勢崎市)、「高山社跡」(藤岡市)、「荒船風穴」(下仁田町)



- 原爆ドーム1996、価値はどこに？ 史蹟として、アメリカの対応、
- 世界遺産の公募、2006—7年
- 史跡整備、大極殿の復元建築、ユネスコからの批判、2012
- 軍艦島の場合、RC建築の保存の課題、護岸の課題、2013—現在
- 都市鎌倉の場合、ユネスコ主催の本会議で否決、2013
- 単独の世界遺産、群としての世界遺産、2001平泉、2013富岡製糸場と絹産業遺跡群
- その他の場合、世界に日本の文化をいかに伝えるのか？

- (1) 日本における文化財制度の成立
- (2) 世界遺産の成立
- (3) 4つのオーセンティシティ
- (4) 日本の木造建築の修理、世界遺産の修理への協力
- (5) 日本における世界遺産の登録
- (6) 現在の状況
- (7) 文化財とは？ 文化遺産とは？ 文化資源とは？



- あらゆるものが対象となる、分類、区分とは？
- 誰が決めるのか？
- 主体は？  
国家コレクション？ 個人コレクション？
- 好きな“モノ”、“モノ”への愛？？